

KAN VÆLGERNE FORSTÅ POLITIK OG DANNE MENINGSFULDE HOLDNINGER?

AKADEMIET FOR TALENTFULDE UNGE, 24. OKTOBER 2024

V/ RUNE SLOTHUUS



INSTITUT FOR STATSKUNDSKAB
AARHUS UNIVERSITET

RUNE SLOTHUUS
PROFESSOR



DAGENS PROGRAM

16.00: Velkommen og introduktion til dagens emne

16.05: Forelæsning: Hvordan bliver vi klogere på borgernes politiske holdningsdannelse?

- Del I: Hvad vi ved om politisk holdningsdannelse.
- Del II: Hvordan vi konkret kan undersøge politisk holdningsdannelse.

17.15: Pause med sandwich

17.45: Gruppearbejde: Workshop med design af jeres egen undersøgelse

18.20: Præsentation og diskussion af resultater fra jeres undersøgelser

19.25: Opsamling og tak for i dag

Del I: Hvad ved vi om politisk holdningsdannelse?

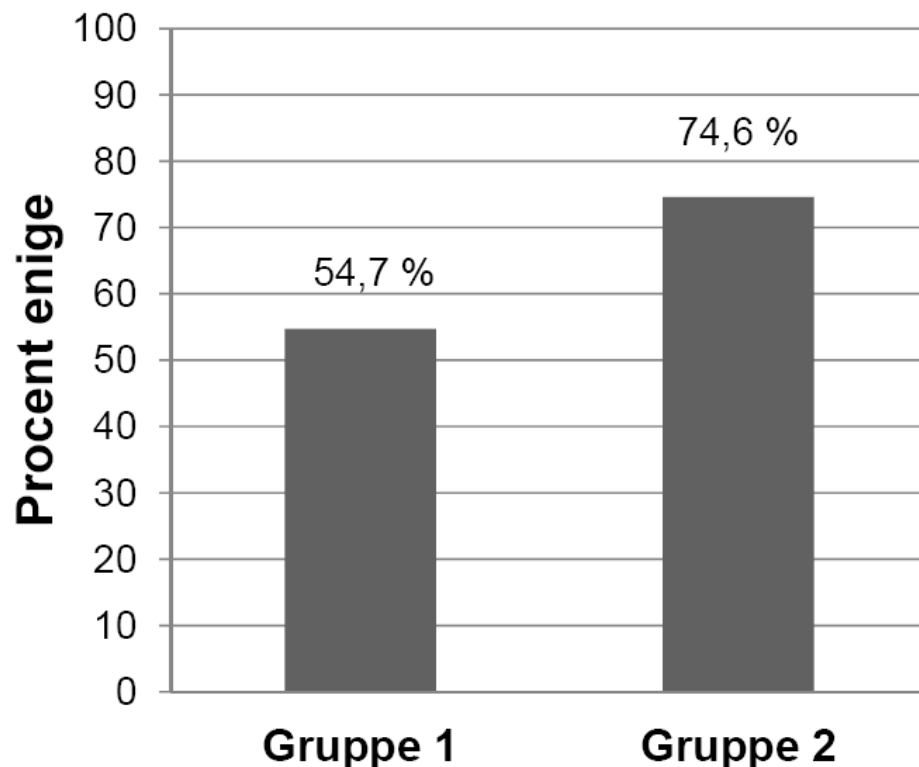
POLITISK HOLDNINGSDANNELSE

”Every opinion is a marriage of information and predisposition: information to form a mental picture of the given issue, and predisposition to motivate some conclusion about it.” (John Zaller, *The Nature and Origins of Mass Opinion* 1992)

- Vi danner holdninger på grundlag af tilgængelige overvejelser
 - Overvejelse = grund til at være for eller imod et spørgsmål
- Vores holdning til samme spørgsmål kan skifte, hvis vores overvejelser skifter.
- Hvor kommer overvejelserne fra?
 - Aktiveret af information i situationen (eller for nylig)
 - Grundlæggende holdninger og værdier, gruppeidentitet, egeninteresse, erfaringer

SAMME SPØRGSMÅL – OMVENDT RÆKKEFØLGE

Bør USA give kommunistiske journalister fra udlandet lov til at rapportere fra USA?

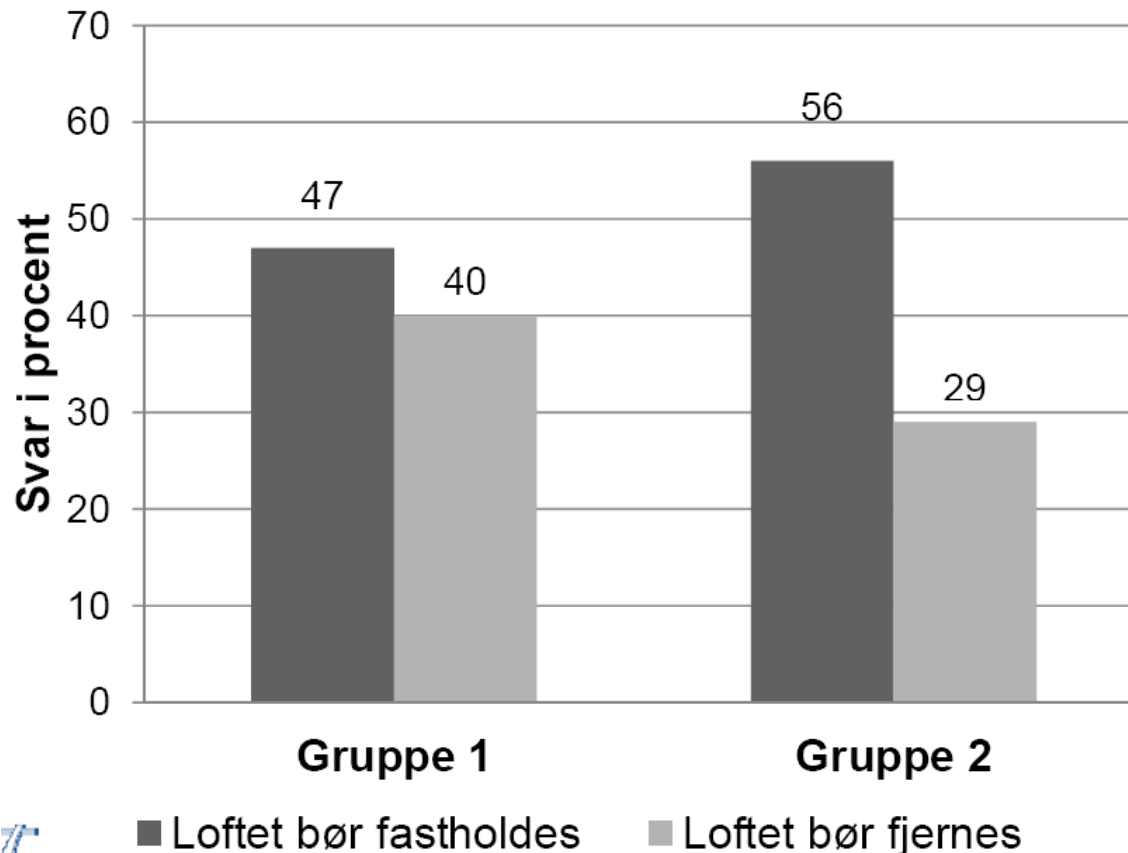


Forskell: Gruppe 2 var forinden blevet spurgt:

”Bør kommunistiske lande som Rusland give amerikanske journalister lov til at rapportere fra deres land?”

SAMME FORSLAG – TO PRÆSENTATIONER

Der har været debat om det **loft over kontanthjælpen**, som sænker ydelserne for par, hvor begge er på kontanthjælp. Som du måske ved, er der nogen, der er imod loftet over kontanthjælpen, fordi...



Gruppe 1:
... det rammer de svageste og skaber **mere ulighed**.

Gruppe 2:
... det især rammer indvandrerne og dermed skader **integrationen**.

Hvad mener du?

POLITISK HOLDNINGSDANNELSE

”Every opinion is a marriage of information and predisposition: information to form a mental picture of the given issue, and predisposition to motivate some conclusion about it.” (John Zaller, *The Nature and Origins of Mass Opinion* 1992)

- Vi danner holdninger på grundlag af tilgængelige overvejelser
 - Overvejelse = grund til at være for eller imod et spørgsmål
- Vores holdning til samme spørgsmål kan skifte, hvis vores overvejelser skifter.
- Hvor kommer overvejelserne fra?
 - Aktiveret af information i situationen (eller for nylig)
 - Grundlæggende holdninger og værdier, gruppeidentitet, egeninteresse, erfaringer

JERES POLITISKE HOLDNINGSDANNELSE?

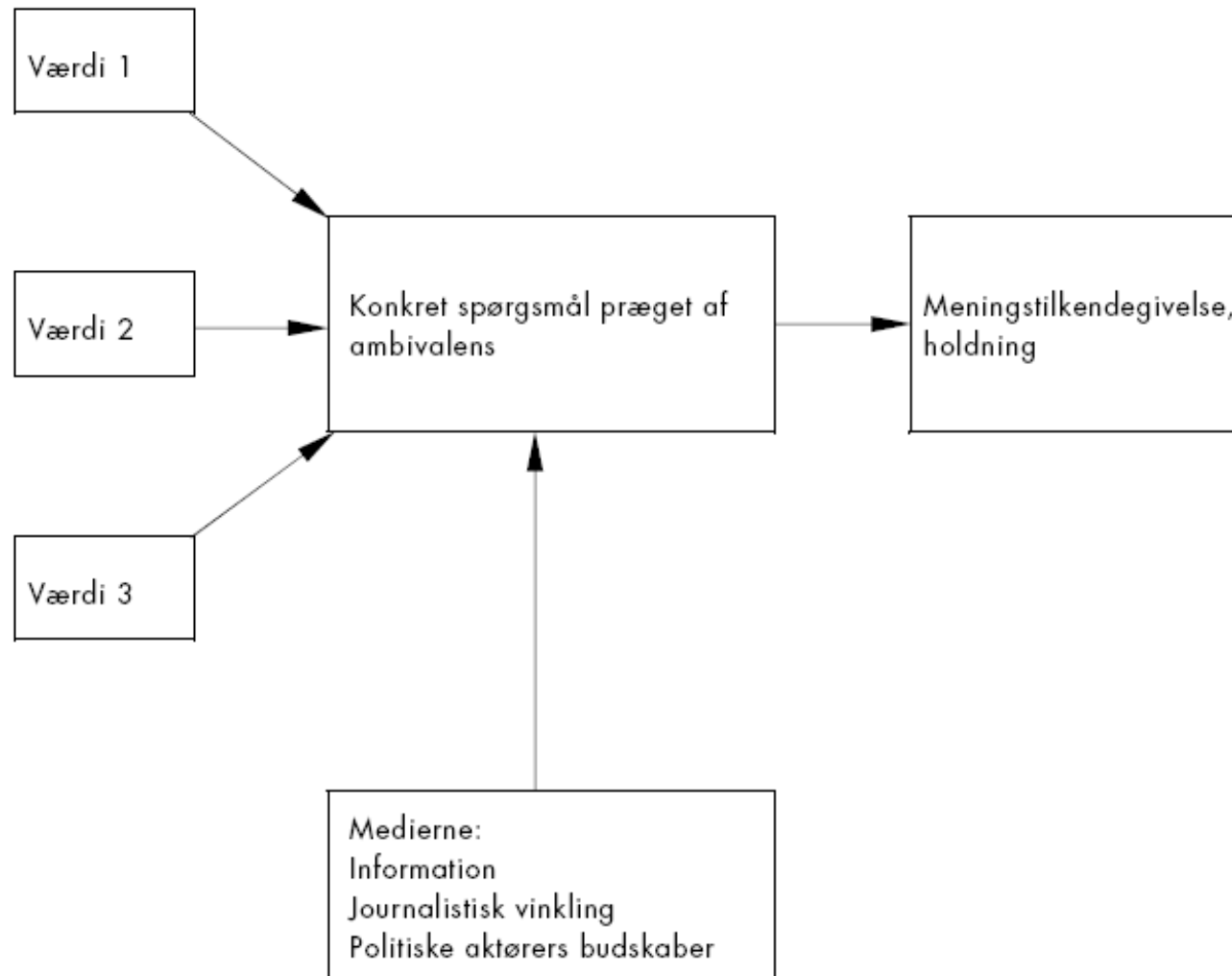
Regeringen vil oprette
nyt erhvervs- og
professionsrettet
gymnasium

Børne- og Undervisningsministeriet



Med en ny erhvervs- og professionsrettet gymnasieuddannelse skal langt størstedelen af unge i fremtiden gå i gymnasiet. Det foreslår regeringen med et nyt udspil til en reform af ungdomsuddannelserne.

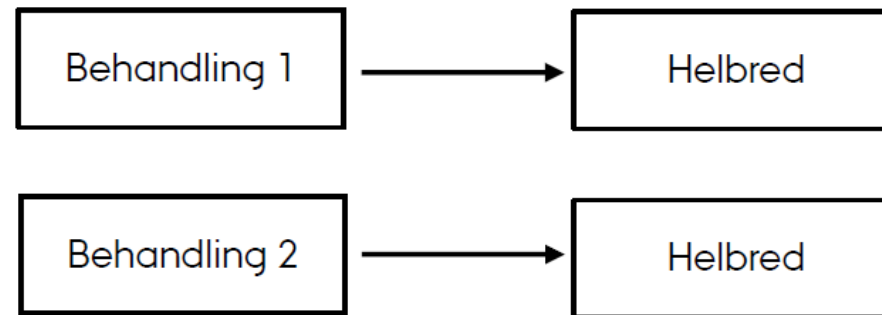
MODEL FOR POLITISK HOLDNINGSDANNELSE



Del II: Hvordan kan vi konkret undersøge
politisk holdningsdannelse?

DET KLASSISKE EKSPERIMENT

- Eksperimenter er opfundet for at belyse spørgsmål om årsag og virkning
- Det klassiske medicinske eksperiment
 - To ens grupper: forsøgsgruppe og kontrolgruppe
 - To behandlinger (eller "stimulus"): Ny medicin versus placebo
 - Måling af helbred: Forskelle i helbred kan føres tilbage til forskelle i behandling



- Tilfældig (randomiseret) tildeling af stimulus gør grupperne ens i det lange løb

EKSPERIMENTER OG POLITISK HOLDNINGSDANNELSE

- Survey-eksperiment = eksperiment indbygget i spørgeskemaundersøgelse
- Survey-eksperimentet kan forsøge at "simulere" virkeligheden
- "Stimulus" er typisk:
 - Variation af rækkefølge af spørgsmål
 - Variation i spørgsmålsformulering, for eksempel:
 - Hvem politikken handler om
 - Hvilke argumenter, der gives
 - Hvem afsenderen af budskabet er
 - Måling af respons: Samme formulering af svarmuligheder (så kan sammenligne)

Tilbage til SVM-regeringen...

Resultater fra: Love Christensen, Rasmus Skytte & Rune Slothuus (2024). *Delegating to the Party System? The Informational Value of Party Conflict*. Aarhus Universitet.

EN TEORI OM PARTIER SOM PEJLEMÆRKER

- Borgerne bruger de politiske partier som pejlemærker til at finde ud af, hvad (typisk komplekse) politiske forslag går ud på.
- Hvorfor kan borgerne bruge partier som pejlemærker? Fordi de ved, hvad partierne står for, og hvem de repræsenterer – partiernes politiske ”omdømmer”.
- Borgerne bruger oplysning om, hvem der er for (eller imod) et forslag, til at udlede, hvilken betydning forslaget har:
 - ”Venstre er landbrugets venner, så hvis partiet er for, tager politikken hensyn til landmændenes interesser”
 - ”SF bekæmper ulighed, så deres skatteforslag vil omfordele fra rig til fattig”
- Ud fra dette ”mentale billede” af den politiske substans i et forslag kan borgerne danne en holdning til forslaget.

EKSPERIMENTEL STIMULUS: CO₂-AFGIFT

Forestil dig følgende forslag:



Socialdemokratiet giver sit bud på en CO₂-afgift på landbruget. Forslaget kommer efter debat om, hvordan landmændene hjælper med at løse klimakrisen. Forslaget fra Socialdemokratiet indeholder blandt andet:

- Landbruget skal reducere udledning af CO₂ med fem millioner ton om året.
- Landmænd får penge fra staten til grøn omstilling, så priser på kød og mælk ikke stiger for meget i supermarkedet.
- CO₂-afgiften indføres over en årrække, så landmændene får tid til at omstille sig og kan bevare arbejdspladserne i Danmark.

MÅLING AF RESPONS: CO₂-AFGIFT

Ud fra de oplysninger tror du så, at forslaget om en CO₂-afgift på landbruget tager mest hensyn til klimaet eller til landbruget?

1. Meget mere hensyn til klimaet
2. Lidt mere hensyn til klimaet
3. Lige meget hensyn til begge dele
4. Lidt mere hensyn til landbruget
5. Meget mere hensyn til landbruget
6. Ved ikke

Ud fra de oplysninger tror du så, at forslaget om en CO₂-afgift på landbruget tager mest hensyn til klimaet eller til at bevare danske arbejdspladser?

1. Meget mere hensyn til klimaet
2. Lidt mere hensyn til klimaet
3. Lige meget hensyn til begge dele
4. Lidt mere hensyn til arbejdspladser
5. Meget mere hensyn til arbejdspladser
6. Ved ikke

EKSPERIMENTEL STIMULUS: CO₂-AFGIFT

Forestil dig følgende forslag:



Socialdemokratiet giver sit bud på en CO₂-afgift på landbruget. Forslaget kommer efter debat om, hvordan landmændene hjælper med at løse klimakrisen. Forslaget fra Socialdemokratiet indeholder blandt andet:

- Landbruget skal reducere udledning af CO₂ med fem millioner ton om året.
- Landmænd får penge fra staten til grøn omstilling, så priser på kød og mælk ikke stiger for meget i supermarkedet.
- CO₂-afgiften indføres over en årrække, så landmændene får tid til at omstille sig og kan bevare arbejdspladserne i Danmark.

Forslaget støttes af Socialistisk Folkeparti (SF) og Enhedslisten. Derimod er Liberal Alliance og Det Konservative Folkeparti imod forslaget.

Støtter forslaget



Imod forslaget



EKSPERIMENTEL STIMULUS: CO₂-AFGIFT

Forestil dig følgende forslag:



Socialdemokratiet giver sit bud på en CO₂-afgift på landbruget. Forslaget kommer efter debat om, hvordan landmændene hjælper med at løse klimakrisen. Forslaget fra Socialdemokratiet indeholder blandt andet:

- Landbruget skal reducere udledning af CO₂ med fem millioner ton om året.
- Landmænd får penge fra staten til grøn omstilling, så priser på kød og mælk ikke stiger for meget i supermarkedet.
- CO₂-afgiften indføres over en årrække, så landmændene får tid til at omstille sig og kan bevare arbejdspladserne i Danmark.

Forslaget støttes af Socialistisk Folkeparti (SF) og Enhedslisten. Derimod er Liberal Alliance og Det Konservative Folkeparti imod forslaget.

Støtter forslaget



Imod forslaget



Forestil dig følgende forslag:



Socialdemokratiet giver sit bud på en CO₂-afgift på landbruget. Forslaget kommer efter debat om, hvordan landmændene hjælper med at løse klimakrisen. Forslaget fra Socialdemokratiet indeholder blandt andet:

- Landbruget skal reducere udledning af CO₂ med fem millioner ton om året.
- Landmænd får penge fra staten til grøn omstilling, så priser på kød og mælk ikke stiger for meget i supermarkedet.
- CO₂-afgiften indføres over en årrække, så landmændene får tid til at omstille sig og kan bevare arbejdspladserne i Danmark.

Forslaget støttes af Liberal Alliance og Det Konservative Folkeparti. Derimod er Socialistisk Folkeparti (SF) og Enhedslisten imod forslaget.

Støtter forslaget



Imod forslaget



EKSPERIMENTEL STIMULUS: SKATTEPOLITIK

Forestil dig følgende forslag:



Venstre foreslår en skattepakke, der vil ændre skatter og afgifter for forskellige grupper. Forslaget fra Venstre indeholder blandt andet:

- Skattesatsen ændres for visse grupper af lønmodtagere.
- Beskæftigelsesfradraget ændres.
- Der skal ske justeringer af skatter og afgifter for erhvervslivet.

MÅLING AF RESPONS: SKATTEPOLITIK

Ud fra de oplysninger tror du så, at forslaget om en skattepakke især gavner folk på overførselsindkomst eller folk i arbejde?

1. Gavner folk på overførselsindkomst meget mere
2. Gavner folk på overførselsindkomst lidt mere
3. Gavner begge grupper lige meget
4. Gavner folk i arbejde lidt mere
5. Gavner folk i arbejde meget mere
6. Ved ikke

Ud fra de oplysninger tror du så, at forslaget om en skattepakke tager mest hensyn til at sikre økonomisk lighed eller til, at det skal kunne betale sig at arbejde?

1. Meget mere hensyn til at sikre lighed
2. Lidt mere hensyn til at sikre lighed
3. Lige meget hensyn til begge dele
4. Lidt mere hensyn til, at det skal kunne betale sig at arbejde
5. Meget mere hensyn til, at det skal kunne betale sig at arbejde
6. Ved ikke

EKSPERIMENTEL STIMULUS: SKATTEPOLITIK

Forestil dig følgende forslag:



Venstre foreslår en skattepakke, der vil ændre skatter og afgifter for forskellige grupper. Forslaget fra Venstre indeholder blandt andet:

- Skattesatsen ændres for visse grupper af lønmodtagere.
- Beskæftigelsesfradraget ændres.
- Der skal ske justeringer af skatter og afgifter for erhvervslivet.

Forslaget støttes af Liberal Alliance og Det Konservative Folkeparti. Derimod er Socialistisk Folkeparti (SF) og Enhedslisten imod forslaget.

Støtter forslaget



Imod forslaget



Forestil dig følgende forslag:



Venstre foreslår en skattepakke, der vil ændre skatter og afgifter for forskellige grupper. Forslaget fra Venstre indeholder blandt andet:

- Skattesatsen ændres for visse grupper af lønmodtagere.
- Beskæftigelsesfradraget ændres.
- Der skal ske justeringer af skatter og afgifter for erhvervslivet.

Forslaget støttes af Socialistisk Folkeparti (SF) og Enhedslisten. Derimod er Liberal Alliance og Det Konservative Folkeparti imod forslaget.

Støtter forslaget



Imod forslaget

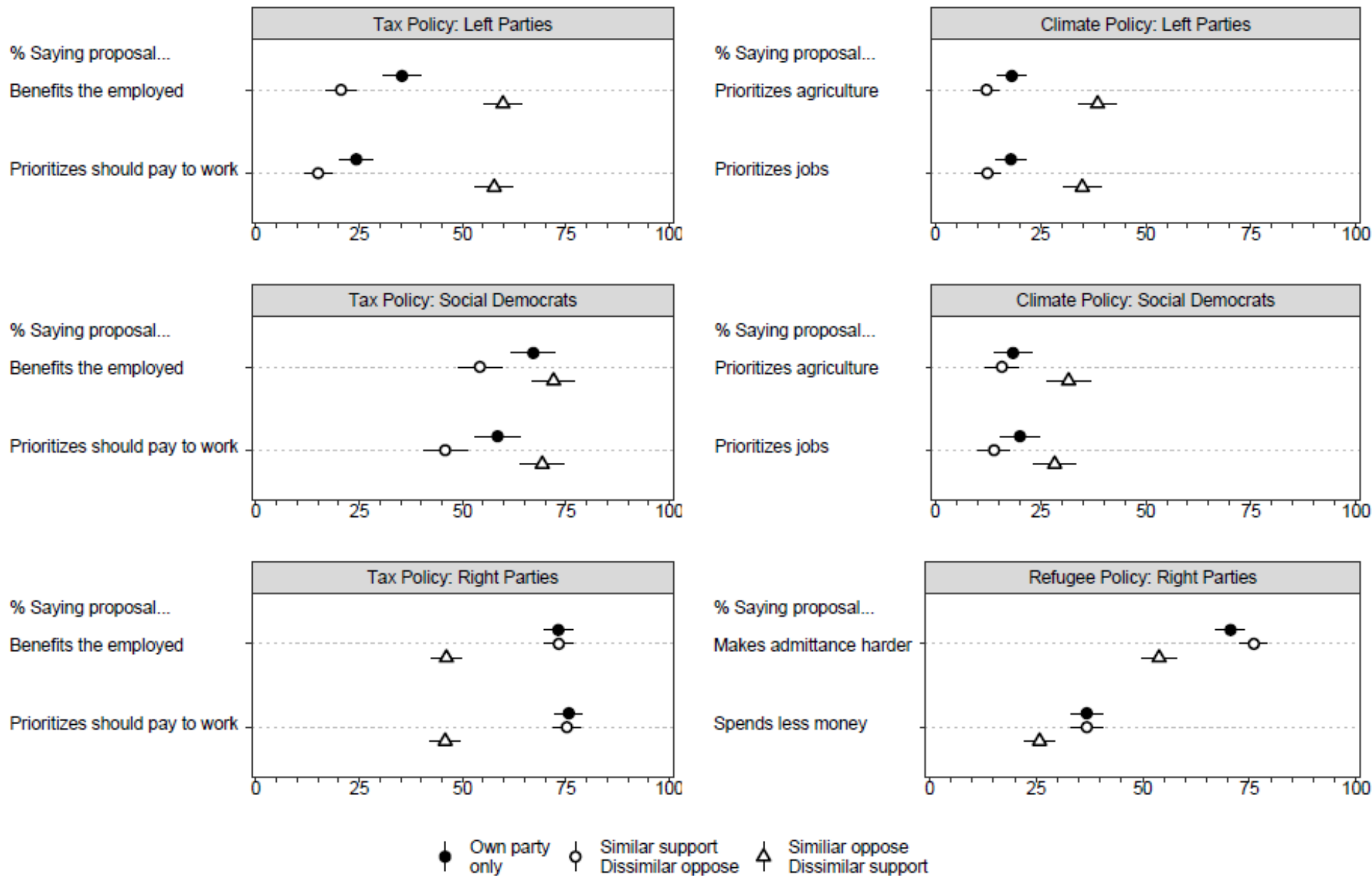


EKSPERIMENTELLE BETINGELSER

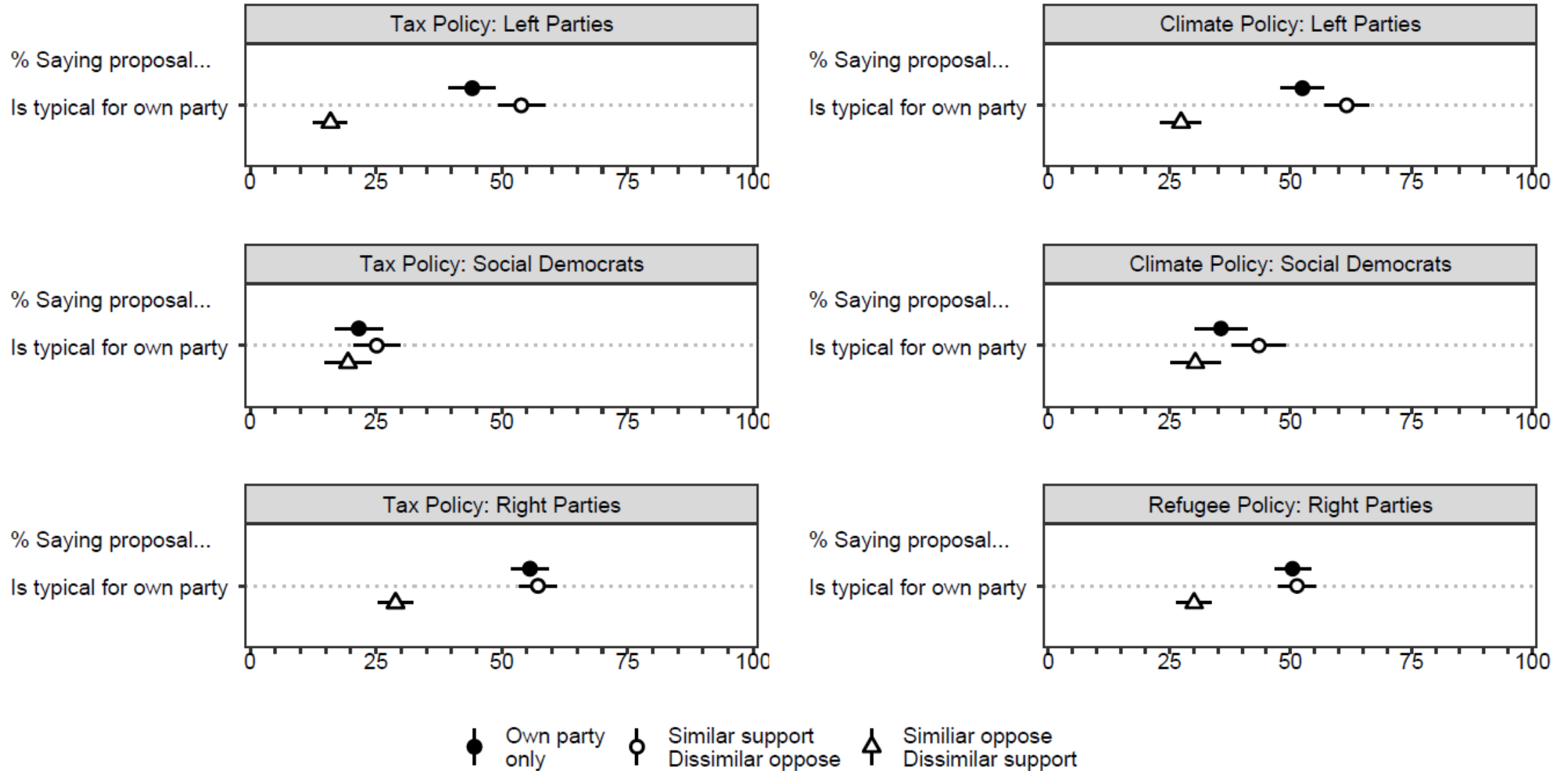
Party	Similar Parties	Dissimilar Parties
Social Democrats (N = 928)	Socialist People's Party The Unity List	Liberal Alliance Conservative People's Party
Social Liberals (N = 182)	Socialist People's Party The Alternative	Liberal Alliance Conservative People's Party
Conservative People's Party (N = 238)	Denmark Democrats Liberal Alliance	Socialist People's Party The Unity List
New Right (N = 112)	Liberal Alliance Conservative People's Party	Socialist People's Party The Unity List
Socialist People's Party (N = 663)	The Unity List The Alternative	Liberal Alliance Conservative People's Party
Liberal Alliance (N = 491)	Denmark Democrats Conservative People's Party	Socialist People's Party The Unity List
The Moderates (N = 265)	Liberal Alliance Conservative People's Party	Socialist People's Party The Unity List
Danish People's Party (N = 220)	Liberal Alliance Conservative People's Party	Socialist People's Party The Unity List
Liberals (N = 306)	Liberal Alliance Conservative People's Party	Socialist People's Party The Unity List
Denmark Democrats (N = 393)	Liberal Alliance Conservative People's Party	Socialist People's Party The Unity List
The Unity List (N = 437)	Socialist People's Party The Alternative	Liberal Alliance Conservative People's Party
The Alternative (N = 83)	Socialist People's Party The Unity List	Liberal Alliance Conservative People's Party

Resultater:
Effekt af partier på opfattelse af politik

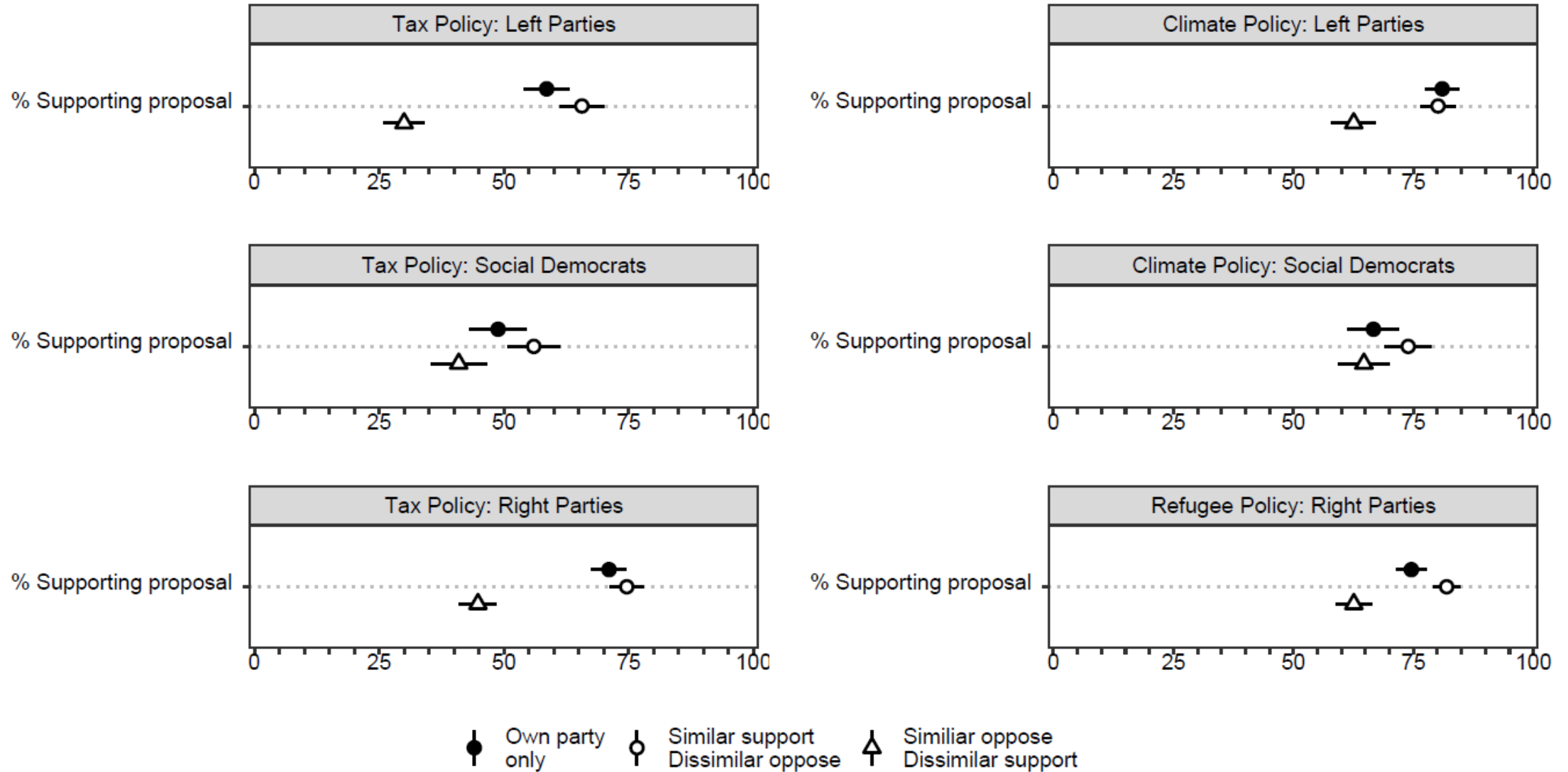
EKSPERIMENTELLE EFFEKTER: BETYDNING AF POLITIK



EKSPERIMENTELLE EFFEKTER: HVOR TYPISK FOR PARTI?



EKSPERIMENTELLE EFFEKTER PÅ HOLDNING



EN TEORI OM PARTIER SOM PEJLEMÆRKER

- Borgerne bruger de politiske partier som pejlemærker til at finde ud af, hvad (typisk komplekse) politiske forslag går ud på.
- Hvorfor kan borgerne bruge partier som pejlemærker? Fordi de ved, hvad partierne står for, og hvem de repræsenterer – partiernes politiske ”omdømmer”.
- Borgerne bruger oplysning om, hvem der er for (eller imod) et forslag, til at udlede, hvilken betydning forslaget har:
 - ”Venstre er landbrugets venner, så hvis partiet er for, tager politikken hensyn til landmændenes interesser”
 - ”SF bekæmper ulighed, så deres skatteforslag vil omfordele fra rig til fattig”
- Ud fra dette ”mentale billede” af den politiske substans i et forslag kan borgerne danne en holdning til forslaget.

Gruppearbejde:
Design jeres egen undersøgelse

JERES UNDERSØGELSE AF HOLDNINGSDANNELSE

1. Formulér en problemstilling: Hvilket spørgsmål vil I blive klogere på?
2. Design et survey-eksperiment, der kan svare på jeres spørgsmål:
 - Hvad er stimulus? Hvilken variation er interessant?
 - Hvor mange grupper – og hvilke grupper?
 - Hvordan vil I måle responsen på jeres stimulus?
 - Hvordan vil I sammenligne grupper – og være sikre på, at I kan drage valide konklusioner fra jeres eksperiment?
3. Udarbejd et eller flere slides, hvor I præsenterer jeres ide og eksperimentelle design

Jeres undersøgelser af holdningsdannelse:
Hvad kan vi lære?

Ekstra eksempel

KAN PARTIER FÅ BORGERNE TIL AT GÅ IMOD DERES ØKONOMISKE EGENINTERESSE?

GRUPPE 1:

“De offentligt ansatte og arbejdsgiverne er blandt andet uenige om de ansattes lønudvikling. [Socialdemokratiet](#) støtter arbejdsgivernes ønske om at begrænse de offentligt ansattes lønstigninger. Som formand i Kommunernes Landsforening har [Jacob Bundsgaard fra Socialdemokratiet](#) varslet en lockout mod 250.000 kommunalt ansatte for at presse lønmodtagerne til at acceptere lavere lønstigninger. Hvor enig eller uenig er du i, at de offentligt ansattes lønstigninger skal begrænses?”

GRUPPE 2:

“De offentligt ansatte og arbejdsgiverne er blandt andet uenige om de ansattes lønudvikling. [Venstre](#) støtter arbejdsgivernes ønske om at begrænse de offentligt ansattes lønstigninger. Som formand i Kommunernes Landsforening har [Martin Damm fra Venstre](#) varslet en lockout mod 250.000 kommunalt ansatte for at presse lønmodtagerne til at acceptere lavere lønstigninger. Hvor enig eller uenig er du i, at de offentligt ansattes lønstigninger skal begrænses?”

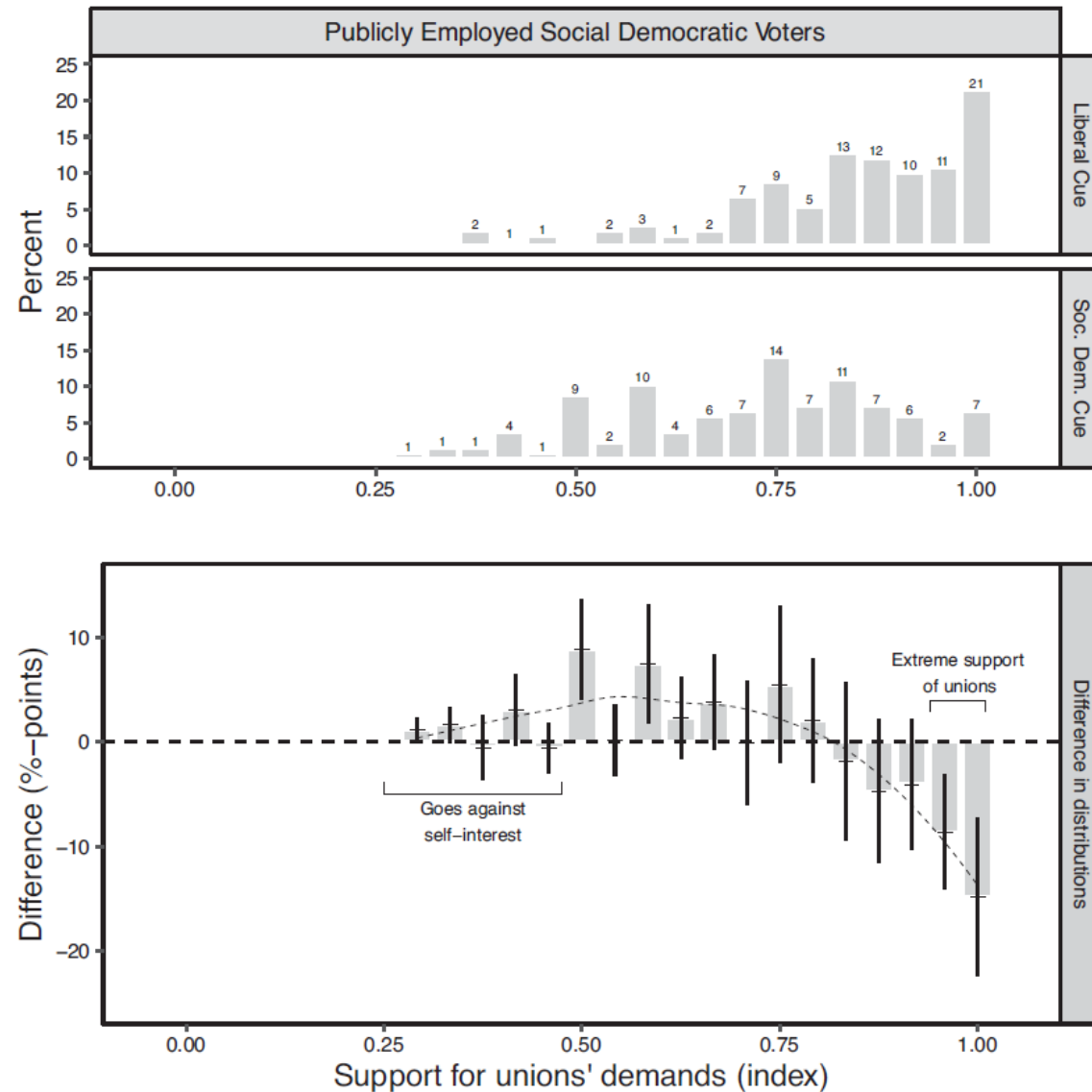
KAN PARTIER FÅ BORGERNE TIL AT GÅ IMOD DERES ØKONOMISKE EGENINTERESSE?

FIGURE 1. Effects of Party Cues on Policy Opinion among Social Democratic (N = 433) and Liberal (N = 325) Public Employees



Note: Opinions cover four key aspects of the conflict: employers' lockout of employees, how much public employees' salaries should increase, whether public employees should have a stated right to paid lunch break, and whether teachers should be allowed to renegotiate their work hours, as well as an index of the four questions.

FIGURE 2. The Distributional Effects of Party Cues among Publicly Employed Social Democratic Voters



Slothuus, Rune & Martin Bisgaard (2021). "Party over Pocketbook? How Party Cues Influence Opinion When Citizens Have a Stake in Policy." *American Political Science Review* 115 (3): 1090-1096.